

孔雀绢蝶昆仑亚种 *Parnassius loxias raskemensis* (Pungeler), Avinoff, 1916

*Parnassius loxias raskemensis* (Pungeler), Avinoff, 1916, Trans. Soc. Lond., 63 (3/4):359.

分布：新疆昆仑山。

微点绢蝶 *Parnassius teneidus* Eversmann, 1851 (图 162)

*Parnassius teneidus* Eversmann, 1851: 621; Ackery, 1975: 89.

*Koramius teneidus* (Eversmann): Bryk, 1935: 647.

*Eukoramius teneidus* (Eversmann): Eisner, 1966: 91.

**形态** 翅展 60 mm 左右。翅白色，翅脉淡黄色。前翅中室中部与端部各有 1 个黑斑；中室端外有 2 个黑斑；亚外缘有 1 列黑色斑点；外缘带狭窄，半透明。后翅前缘中部及中室端外各有 1 个镶黑边的小红点；亚外缘有 1 列黑色斑；翅基部和内缘有扩展的大黑斑。翅反面与正面相似，但后翅后缘大黑斑分散成黑色条纹。

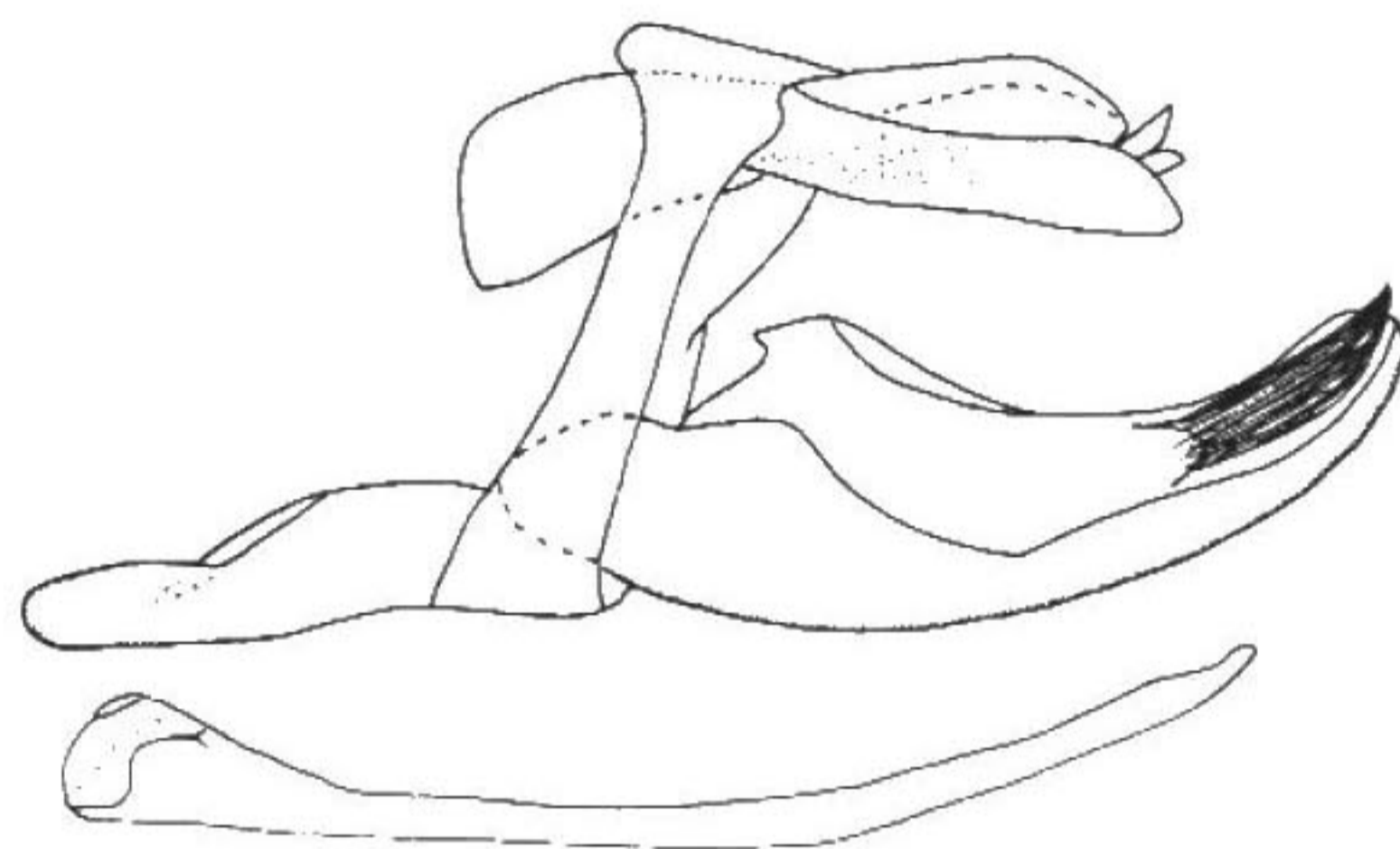


图 162 微点绢蝶 *Parnassius teneidus* 的雄性外生殖器

雄性外生殖器的背兜发达。1 对爪形突细长，末端尖；基部较宽，相互远离。尾突膜质具毛。抱器瓣狭长，端半部呈宽指状；抱器腹长，基部很宽；内突从抱器瓣中端部伸出，长角状，末端尖。囊形突很长；阳茎粗，比抱器瓣稍短，基部宽，端部较尖。

**寄主** 紫堇 *Corydalis* sp.。

**生物学** 成虫在 6—7 月出现，多活动在海拔 2 000 m 以上的高山草原地带。

**分布** 吉林、内蒙；俄罗斯，蒙古。

## 中国亚种与分布

微点绢蝶东北亚种 *Parnassius teneidus szeptica* (Bryk et Eisner, 1932)

*Tadumia teneidus szepticus* Bryk et Eisner, 1932, Parnassiana, 2: 22.

分布：吉林。